

Installation MemoBoard

in Verbindung mit der Codex-Software

WinMemo

Die Folgenden wichtigen Informationen möchten wir Ihnen zusammen mit Ihrem neu erworbenen MemoBoard und der Installations-CD überreichen.

Zum Gerät:

- Für das Memoboard ist KEINE Installation notwendig.
- Das Gerät wird sofort als Wechseldatenträger erkannt, sobald Sie dieses per USB-Kabel mit Ihrem Computer verbinden.
- Die im Lieferumfang enthaltene CD „ACECAD“ wird NICHT benötigt!

Zur Software:

- Installieren Sie die Softwareprodukte WinMemo und WindachJournal von unserer beiliegenden Codex-Software-CD.

Systemvoraussetzungen:

- Die Software WinMemo wurde für den Einsatz unter Microsoft Windows XP® und Microsoft Windows Vista® erstellt.
- Hauptspeicher mindestens 512 MB

Vor dem ersten Gebrauch

1. Die Software „DigiMemo Manager“ nicht aufspielen.
Die CD ACECAD wird nicht benötigt.
2. Verwenden Sie ausschließlich die CODEX-CD.
3. Die kleine Batterie in den Stift einlegen.
4. Die 4 großen Batterien auf der Rückseite in das Memoboard einlegen.
5. Vor dem ersten Gebrauch Datum und Uhrzeit am Board einstellen.
6. Installieren Sie die Software WinMemo.
7. Nun ist das Memoboard voll funktionsfähig und einsatzbereit.

Nachinstallation von Codex Programmen

Um WinMemo und WinJournal zu Installieren, müssen Sie die CD in den gewünschten Rechner einlegen. Unter Windows XP erscheint automatisch die Installationsmaske.

Arbeiten Sie mit Windows Vista, so klicken Sie auf „Setup.exe ausführen“.

WICHTIG - Erster Schritt:

Auf Ihrer InstallationsCD den Button „Aktuelle Version prüfen“ auswählen, um zu gewährleisten, dass Sie den derzeitigen korrekten Versionsstand auf Ihren Computern haben.

DANACH - Zweiter Schritt:

Nun befolgen Sie den folgenden Installationsvorgang:

1. Wählen Sie die gewünschte Installations-Art aus.



1. Setzen Sie für die gewünschten Programme den Haken und bestätigen Sie mit „weiter“.



2. Alle weiteren Installationsabfragen bestätigen Sie bitte alle mit „weiter“.
3. Es erscheint eine Meldung, sobald die Installation erfolgreich beendet ist.

Arbeiten mit WinMemo

Notizen die Sie mit dem MemoBoard erstellt haben und die anschließend auf Ihren Computer übertragen wurden, lassen sich jederzeit wieder anzeigen.



Drücken Sie in Windach einfach die Tastenkombination Windows-Taste + F12, und schon öffnet sich die Anzeige von WinMemo.

WinMemo - 13062008 0830 200851100951.ant

Programm Ansicht

Notiz Bilder

13062008 0830 200851100951.ant

Notizzeit: 16.07.2008

Angebot Flachdach

Aufbau:

- Ursach Part 16/32 4m hoch
- Abdichtung Bitumen
- Styropor 100 mm
- Dampfsperre
- Betondecke

11,40 m

2,20 m

1,40 m

3,20 m

2,60 m

4 m

7,40 m

9,20 m

Dachrand:

Eisenblech 50 cm

Angebot Gerüst alternativ Winterdecke

2 Stk Lichtkuppeln 1,50 x 1,50 m

3 Stk Dunsthaube Ø 100 mm

2 Stk gelb abgewinkelt Ø 100 mm

< 1/3 >

Im oberen Teil des Fensters sehen Sie ein Symbol für jede zugeordnete Datei.

Im Vorschaufenster sehen Sie die ausgewählte Seite Ihrer Notiz.

Die dargestellte Größe passt sich dabei der Größe des Fensters an.

Hat die Notiz mehr als eine Seite, so können Sie mit Hilfe der Pfeiltasten zwischen den Seiten blättern.

Welche Daten werden angezeigt

Das WinMemo Anzeigefenster zeigt Ihnen die Dateien an, die Sie einem Projekt, einer Reparatur oder einem Kunden zugeordnet haben, abhängig davon wo Sie sich in Windach befinden wenn Sie WIN+F12 drücken.

Projekterfassung / Positionserfassung Projekt -> Daten zum Projekt

Reparaturerfassung / Positionserfassung Reparatur -> Daten zur Reparatur

Stammdaten: Kundenverwaltung -> Daten zum Kunden, die keinem Projekt zugeordnet sind.

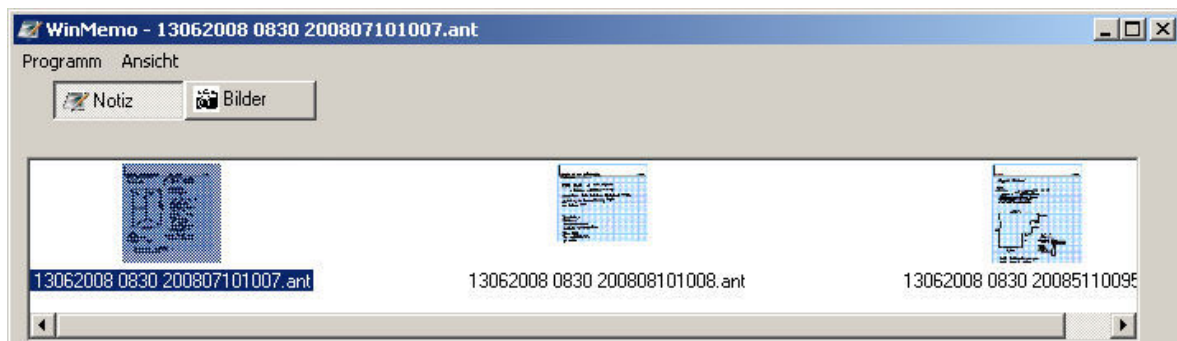


Zusätzlich haben Sie die Möglichkeit, sich außer den Notizen auch die Bilder anzeigen zu lassen, wenn Sie welche zu dieser Auswahl hinterlegt haben.

Daten bearbeiten

Wollen Sie die Notiz weiter bearbeiten, um beispielsweise einen Kommentar hinzuzufügen oder eine Zeichnung zu korrigieren, können Sie dies jederzeit tun.

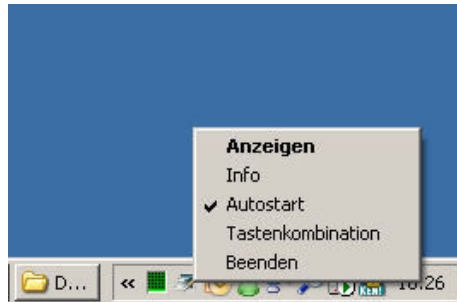
Führen Sie hierzu einfach einen Doppelklick auf das kleine Vorschau Symbol aus, das sich im oberen Teil von WinMemo befindet.



Nun öffnet sich der Editor, in dem Sie die Möglichkeit haben Ihre ausgewählte Notiz weiter zu bearbeiten.

Zusätzliche Optionen

Um die Software an Ihre persönlichen Bedürfnisse anzupassen, können Sie die Tastenkombination Windows +F12 kann angepasst werden.

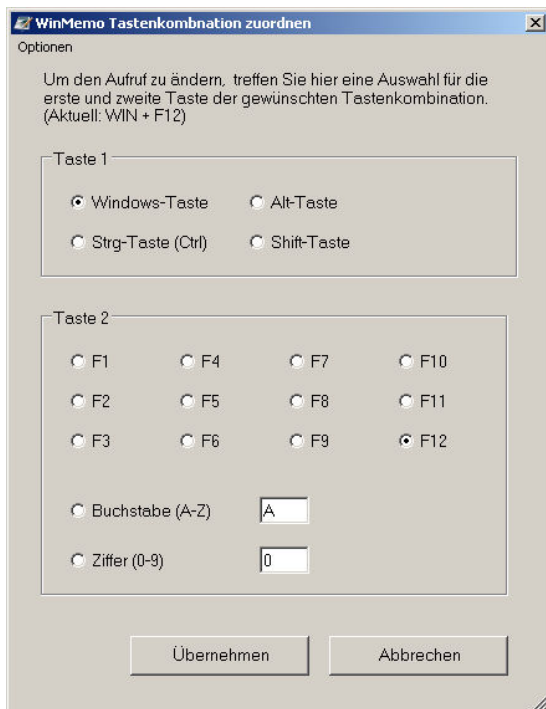


Klicken Sie dazu mit der rechten Maustaste auf das kleine WinMemo Symbol rechts unten in der Task Leiste.

Wählen Sie dort den gewünschten Punkt aus.

Der Punkt ANZEIGEN öffnet die letzte von Ihnen angesehene Notiz oder ein leeres Vorschauenfenster, falls Sie bisher noch keine Auswahl getroffen haben.

INFO ruft die Produktinformationen, wie zum Beispiel die Programmversion von WinMemo auf.



TASTENKOMBINATION

Wählen Sie eine Tastenkombination bestehend aus zwei Tasten, die gleichzeitig gedrückt werden, um das WinMemo Eingabefenster zu öffnen.

Das Memoboard

Mit dem Memoboard und dem zugehörigen Stift können Sie unterwegs bequem Notizen erfassen oder Zeichnungen skizzieren. Zurück im Büro können Sie das Memoboard auch an Ihrem Computer anschließen und dort Ihre Notizen verwalten.

Wie schalte ich das Memoboard ein?

Halten Sie die POWER-Taste auf der digitalen Unterlage gedrückt bis drei Striche im Display erscheinen. Lassen Sie die POWER-Taste los, um die Unterlage einzuschalten. Nun werden auf dem Display die Zahl der digitalen Seite, das Seitensymbol, das Speichersymbol, die Zeit und die Batterieanzeige erscheinen.

Wie speichert das Memoboard meine Skizzen?

Das Schreiben mit dem digitalen Stift auf der digitalen Unterlage erzeugt sowohl handgeschriebene Notizen auf Papier wie auch digitale Kopien dieser Seiten im Speicher der Unterlage.

Wie lege ich einen Notizblock in das Memoboard?

Sie können den Notizblock Clip benutzen, um einen Notizblock auf dem Notizblockhalter zu befestigen. Falls Sie jedoch mehrere Blätter in Ihrem Block haben, funktioniert dies natürlich auch!

Wie erkennt das Memoboard das eine neue Seite anfängt?

Sie haben die erste Seite Ihres Notizblockes im Memoboard vollgeschrieben und wollen jetzt umblättern. Dafür müssen Sie am linken Rand die „Seite vor Taste“ drücken (▼) und auch auf dem Block die Seite umblättern. Danach können Sie bequem auf der nächsten Seite weiterschreiben.

Wollen Sie jedoch zu einer vorherigen Seite noch etwas hinzufügen, müssen Sie dazu am linken Rand die „Seite zurück Taste“ (▲). Drücken Sie diese Taste solange, bis auf dem Display die gewünschte Seite angezeigt wird.



Achten Sie stets darauf, dass auf dem Display die Seitenzahl der Seite angezeigt wird, die Sie aktuell auf dem Notizblock bearbeiten!

Wie erkenne ich, dass das Memoboard gerade meine Zeichnungen speichert?



Wenn Sie mit dem digitalen Stift auf das Papier auf der digitalen Unterlage schreiben oder zeichnen, erscheint im Display das Stift-Symbol. Das Stift-Symbol signalisiert Ihnen, dass die digitale Unterlage Ihre handgeschriebenen Notizen aufnimmt und speichert. Ist das jedoch nicht der Fall, ändern Sie den Druck mit dem digitalen Stift.

Wie lösche ich vorhandene Notizen auf dem Memoboard?

Das Löschen einer digitalen Seite entspricht dem Abreißen einer Papierseite. Mit den Funktionstasten ▲ und ▼ gelangen Sie zu der digitalen Seite, die Sie löschen möchten. Drücken Sie danach die Löschtaste „X“ auf der Unterlage. Im Display erscheint die Nachricht „Erase??“ (Löschen??). Drücken Sie die Löschtaste „X“ erneut, um alle auf der digitalen Seite gespeicherten Notizen zu löschen.

Haben Sie bereits versehentlich die Löschtaste gedrückt, können Sie den Löschvorgang durch ▲ oder ▼ abbrechen.

Wie stelle ich das Datum und die Uhrzeit im Memoboard um?

Sie schalten das Memoboard aus. Danach halten Sie die Taste  gedrückt und es erscheint eine Jahreszahl im Display, die Sie mit Hilfe der Tasten ▲ und ▼ ändern können. Drücken Sie erneut die Taste  und nun kommt die Monatszahl zum Vorschein. Wiederholen Sie alles solange, bis Sie Datum und Uhrzeit wie oben beschrieben angegeben haben und bestätigen dies mit der Löschtaste „X“. Schalten Sie nun das Memoboard ein, werden im Display die richtigen Angaben angezeigt.

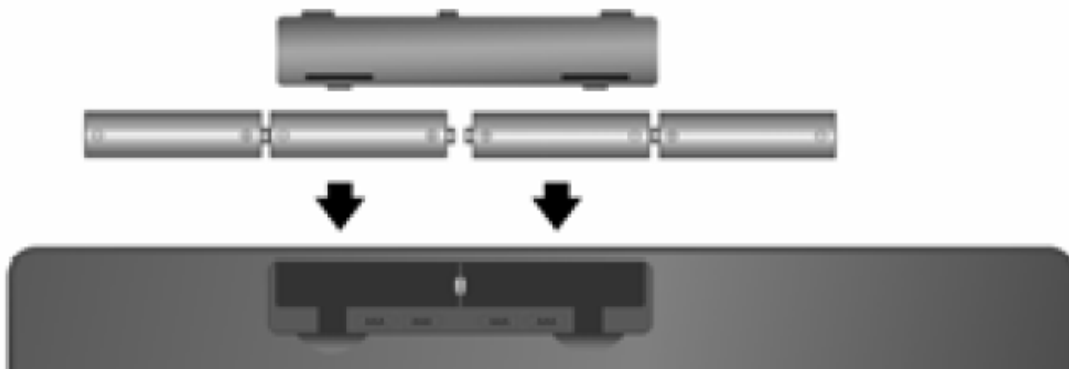
Wie schalte ich das Memoboard aus?

Drücken Sie einmal die POWER-Taste um das Memoboard auszuschalten. Oder wenn Sie 30 Minuten lang nichts an dem Board betätigen oder skizzieren schaltet es sich automatisch von alleine aus.

Vor der ersten Inbetriebnahme

Wie kann ich die Batterien einlegen/wechseln?

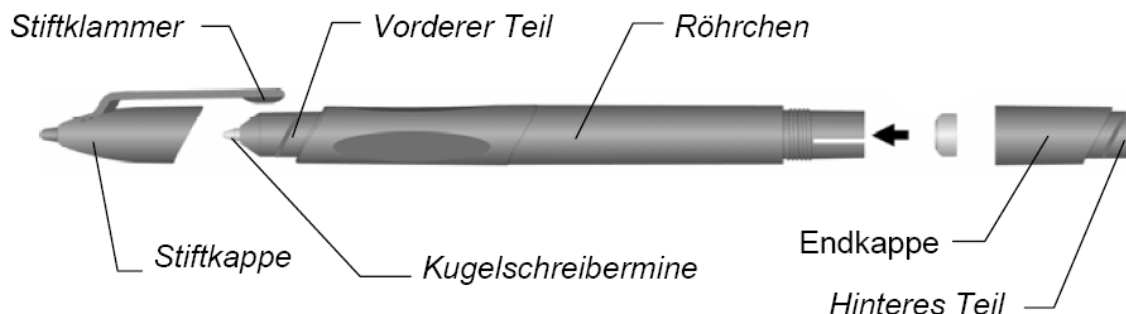
Öffnen Sie die Batteriefachabdeckung auf der Rückseite des Memoboards. Setzen Sie danach vier Batterien, unter Beachtung der Anzeige der Polarität, in das Batteriefach ein. Danach die Abdeckung wieder auf das Fach anbringen.



Vorsicht: Ein falsches Einlegen der Batterie kann die digitale Unterlage beschädigen.

Batterie des MemoStiftes

Um die Batterien des digitalen Kugelschreibers einzulegen, schrauben Sie die Endkappe des Stiftes gegen den Uhrzeigersinn auf. Nehmen Sie die Knopfzelle, die im Lieferumfang des Memoboards enthalten ist, heraus.



Setzen Sie die Batterie in das Batteriefach ein, wobei das negative Ende (-) zum Batteriefach zeigen muss. Danach schließen Sie wieder die Endkappe des Stiftes, indem Sie diese auf den Stift aufschrauben.